

GEDCOM - GENEALOGY DATA COMMUNICATIONS

Kommunikation med GEDCOM mellan släktforskare

Med hjälp av ett bra släktforskarprogram kan man behandla sitt material på olika sätt. Registrera och kontrollera olika uppgifter, skriva ut tabeller eller diagram, lämna material till eller ta emot material från andra släktforskare.

Problemet är att alla släktforskarprogram har sina egna unika standarder för intern databehandling. Det går inte att kopiera data direkt mellan olika släktforskarprogram.

Mormonkyrkan i USA utvecklade standarden för att lättare ta hand om forskardata mellan olika program, vilken gavs namnet GEDCOM, GENEALOGY DATA COMMUNICATIONS. Alla släktforskarprogram bör innehålla en funktion för export och import av släktdata enligt GEDCOM-standard. Köp därför inget program som saknar denna funktion! Vid export eller import är det viktigt att förvissa sig om vilken version parterna har - 4 eller 5.5 som är de vanligaste.

En skapad exportfil i GEDCOM-format är en vanlig textfil med filtillägget .GED. Den hanteras på samma sätt som textfiler med filtillägget .txt. Filen kan öppnas med vilket ordbehandlingsprogram som helst. Om man arbetar med Windows så är det bäst att använda programmet Anteckningar (NotePad) om man vill kontrollera filen. Vill man göra justeringar är det bara att ändra och spara. Använder man ett mer avancerat ordbehandlingsprogram är det viktigt att spara i text-format och se till att filnamnet slutar med .GED.

GEDCOM-filen kopieras till diskett som skickas till mottagaren eller bifogas i ett mail. GEDCOM-filer kan importeras till såväl PC- som Mac-program. Vid import till eget släktforskarprogram är det viktigt att se till att de importerade släktdata importeras till ett separat utrymme (arkiv, fil, mapp eller flock) där dessa data inte stör de egna. Om de importerade uppgifterna inte är intressanta så skall de vara lätta att ta bort.

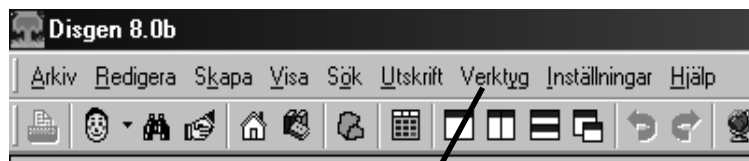
Några problem som kan uppstå i GEDCOM-kommunikationen:

- Ihopblandning med den egna släkten. Ta först en säkerhetskopia på din egen databas.
- De svenska specialtecknen Å, Ä, Ö, å, ä, ö kan ibland tolkas fel. Prova med olika inställningar av teckenrepresentation vid export eller import (Ansel, ANSI, PC-DOS). Om inte det hjälper så gör redigeringar med hjälp av ordbehandlingsprogrammets ersätt-funktion. Glöm inte att först spara originalfilen.
- Importprogrammet godkänner inte importfilen som en regelrätt GEDCOM-fil. Ofta saknas avslutskoden. Den kan då läggas till med hjälp av ordbehandlaren. (0 TRLR)
- Släktdatan blir på något sätt konstig när det egna programmet används för att analysera de importerade personerna. Gör då en provexport av ett litet urval av egna data och jämför den exportfilen med den fil som du vill importera. Ofta är det lätt att se varför det blir fel. Använd ordbehandlaren för att försöka korrigera.

Några missuppfattningar om GEDCOM:

- En GEDCOM-fil är en säkerhetskopia. Det är fel. Det går inte att fullt ut återskapa samma datastruktur som originaldatabasen.
- GEDCOM är ett program. Det är fel. Det är en standardiserad filtyp för släktforskardata.
- GEDCOM-fil går att importera i alla släktforskarprogram. Det är fel. Endast de program som är programmerade för GEDCOM tillåter sådan import.

Exportera till GEDCOM-format

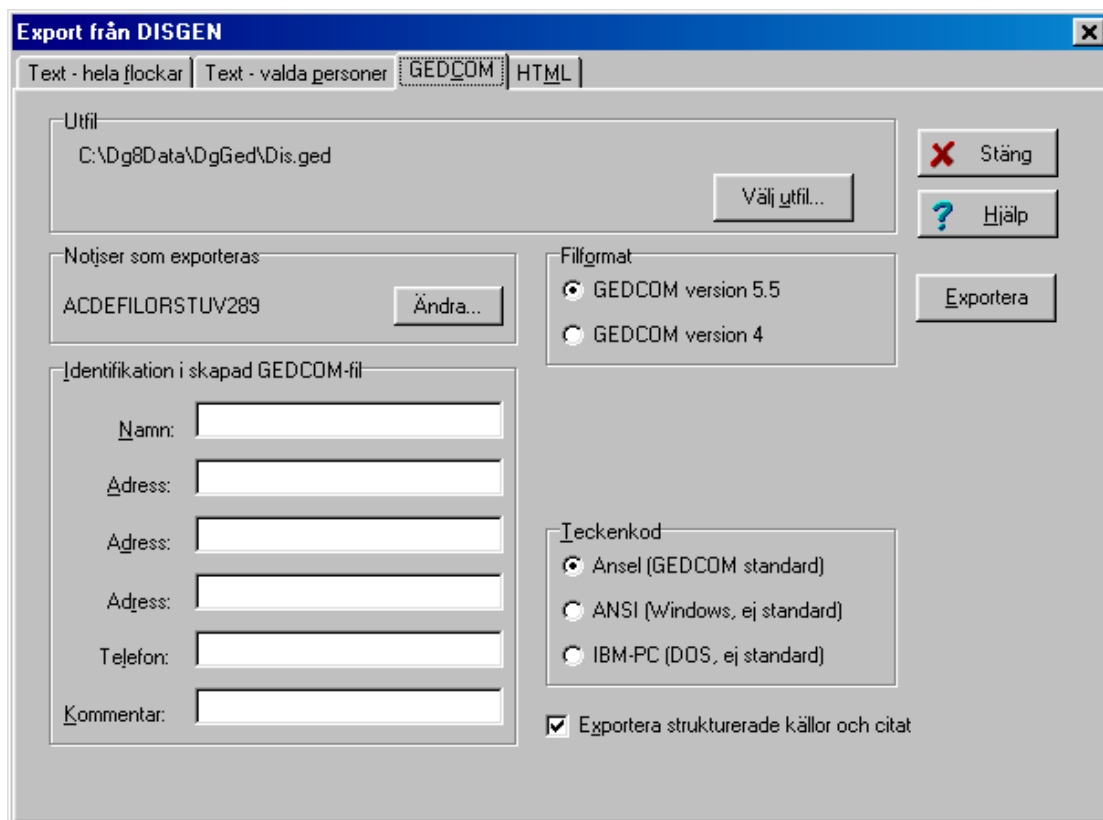


1. Börja med att klicka på "Verktyg" på Verktysgslisten - för att "Kontrollera notiser" och därmed begränsa "småfel"!?

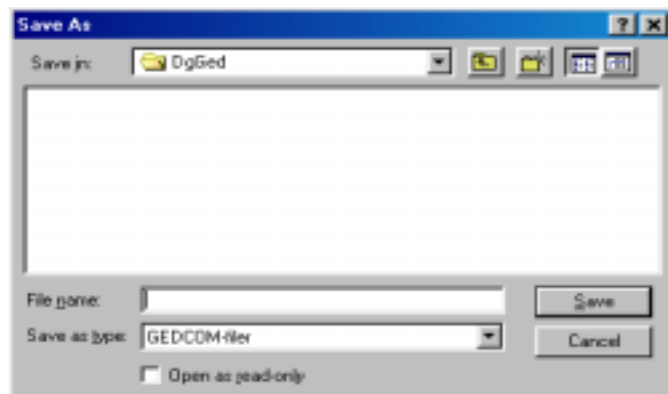


2. När ev. fel har justerats går man till Verktyg igen och klickar på "Exportera personer".

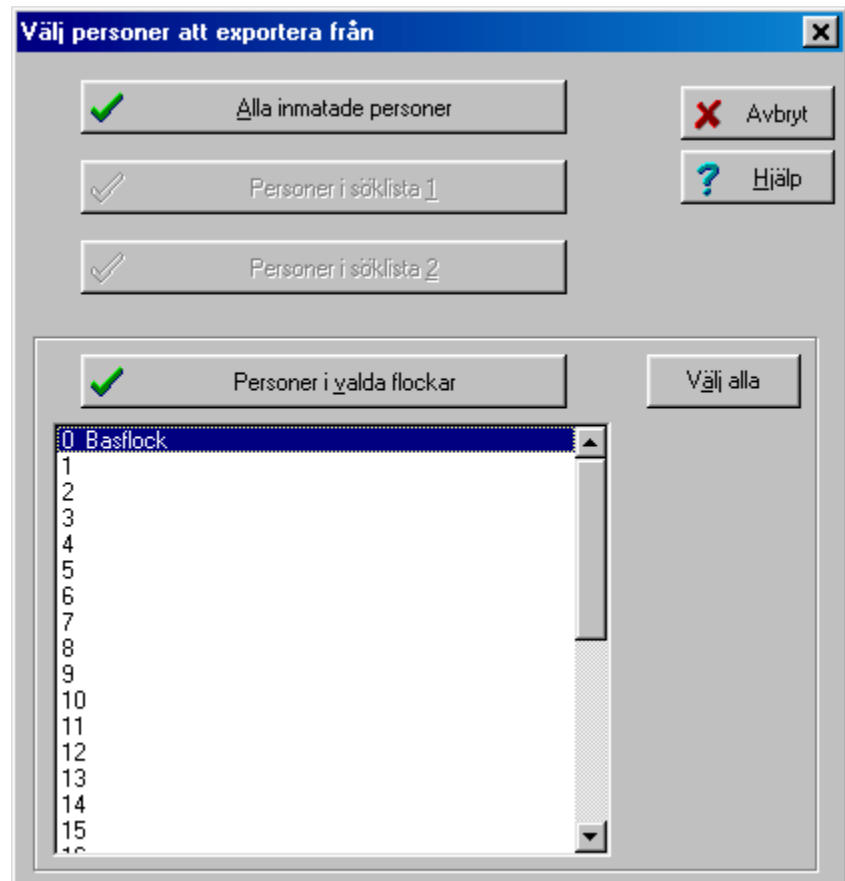
Nedanstående bild kommer då fram. Se till att fliken GEDCOM är aktiv. Klicka på knappen "Ändra" för att välja vilka uppgifter som ska exporteras. Avsluta med OK. Därefter fyller man i uppgifter om sig själv, väljer version 4 alt. 5.5 samt klickar på knappen "Välj utfil".



3. Välj var filen ska läggas (DgGed), ge den ett filnamn samt klicka på Spara. GEDCOM-filen lagras därefter på vald mapp för vidare hantering.



4. När man valt plats för lagringen av filen ska man välja vilka personer man vill exportera - **Alla inmatade, Personer i valda flockar** eller **Personer i söklista 1** **alt. 2**. Klickar man på något av alternativen kommer filen att finnas på vald mapp.



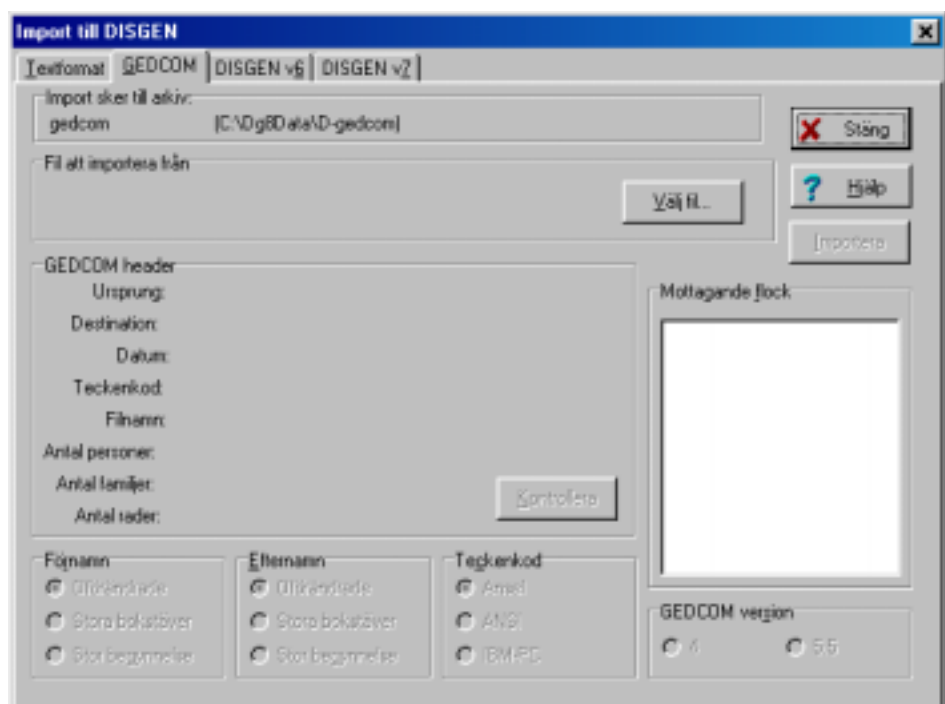
Importerera filer i GEDCOM-format

Börja med att ta säkerhetskopior på din egen databas. Kopiera den mottagna GEDCOM-filen till en lämplig mapp. Om man ska importera material från andra forskare och det inte har någon anknytning till det egna materialet bör man skapa ett nytt arkiv och lägga det där. **Skapa - Nytt arkiv**. För att komma till det nya arkivet går man till **Arkiv - Byt arkiv**.

Har det anknytning till eget material skapar man en ny flock. Klicka på **Skapa** på verktygslistan, därefter **Ny flock**. Ge flocken ett namn.

För att importera går man till **Verktyg** samt därefter **Importera personer**.

Kolla att fliken GEDCOM är aktiv. Klicka därefter på knappen **Välj fil**.

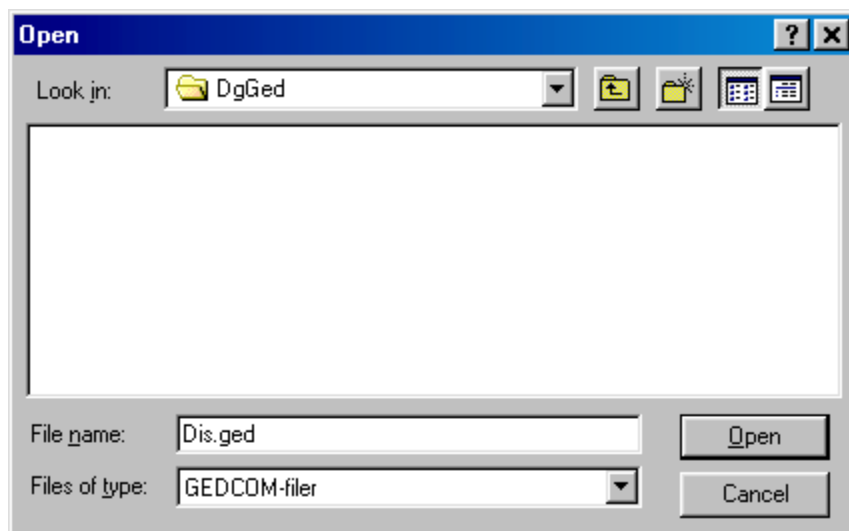


När man valt **Välj fil** kommer bilden till höger **Open** fram. Där ska man söka rätt på det material man erhållit.

Är materialet på en diskett klickar man på nedåtpilen vid rutan Look in: och söker sig fram till enhet A:

Har man lagt materialet i DgGed finns det på den stora rutan till höger.

Dubbelklicka på filen eller markera den och klicka sedan på **Open**.

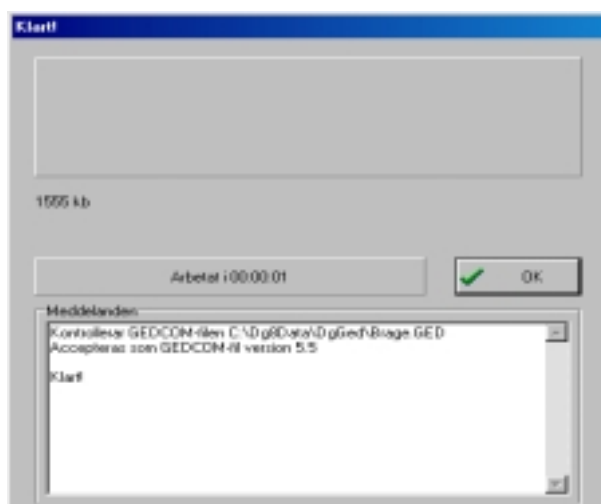
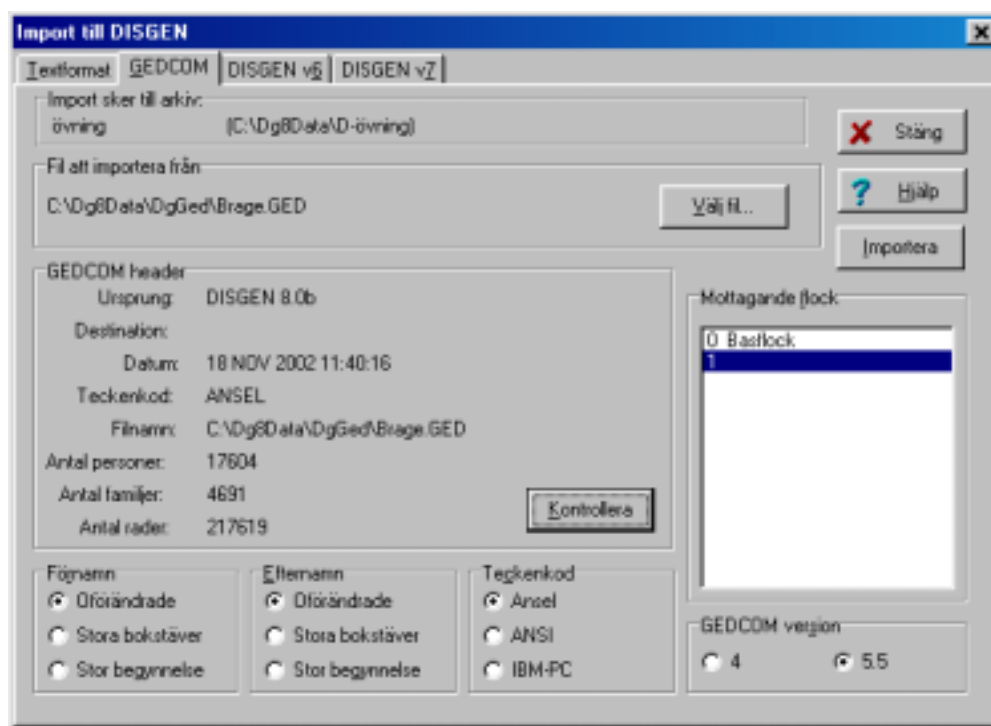


I exemplet sker importen till arkivet övning från mappen DgGed.

Klicka på kontrollerna för att Disgen ska kontrollera om filen är möjlig att importera.

Välj ex. flock nr 1 som mottagande flock.

Klicka sedan på knappen Importera varpå en bild med namnet Klart kommer fram och på meddelanderutan anges resultatet av kontrollen.



Lite tips!

Kontrollera GEDCOM-filen med ett ordbehandlingsprogram (Anteckningar)

Gör eventuella justeringar.

Öppna ditt släktforskarprogram och kontrollera att importerade personer och personuppgifter ser ut att vara riktiga